

2

Islands Skovsag II.

# Skovsagen i 1901

Af

C. E. Flensborg

Med 24 Billeder i Teksten

---

Første publikation:  
Tidsskrift for Skovvæsen Bd.XIV, B.  
København 1902

---

## Indhold

Indledning.....	Side	2-3
I. Plantningsforsøgene .....	„	2-4
1. Þingvellir Plantage .....	„	2-4
2. Plantagen ved Grund .....	„	2-7
3. Plantagen ved Háls .....	„	2-11
4. Almindelige Bemærkninger .....	„	2-13
II. Islandske Skovegne .....	„	2-15
1. Egilsstaðir .....	„	2-15
2. Hallormsstaður .....	„	2-16
3. Eiðar .....	„	2-23
III. Skovsagen paa Alþingi 1901 .....	„	2-26

# Islands Skovsag i 1901.

Af  
C. E. Flensburg.

I Fortsættelse af mine tidligere Meddelelser\*) om de Forsøg, der ere iværksatte for at frembringe Skov paa Island, skal jeg her omtale, hvad der er foretaget for Sagen i 1901.

Ved Henvendelse til det islandske Ministerium lykkedes det Kaptajn Ryder og Professor Prytz at opnaa 2.600 Kr. paa forventet Tillægsbevilling. Det til Grund herfor liggende Forslag gik ud paa, at de allerede tilvejebragte Plantninger skulde efterbedres, nye Erfaringer indsamles og Planer for fremtidig udvidet Virksomhed forelægges Alþingi. Jeg blev derefter opfodret til atter i 1901 at rejse til Island, dels for at lede det nødvendige Arbejde, dels for at undersøge forskellige Egne, især Lagarfljotsdalen med Hallormsstaðaskógur, dels for med Fuldmagt fra Kaptajn Ryder og Professor Prytz at arbejde for det Forslag til Alþingi, som de Herrer, efter at have vundet indflydelsesrige Mænd for det, allerede før min Afrejse indgav til Landhøvdingen.

Grundtanken i dette Forslag var, at Islands Skovsag, for at faa almen Betydning, maa fremmes af Indbyggerne selv, men at der indtil videre maa arbejdes paa at vække Stemning for den og at yde Bevis for, at Skov kan trives paa Island. Til dette Arbejde kræves der større Pengemidler end hidtidige, hvor-

---

\*) Se Tidsskrift for Skovvæsen Bind XIII, B. Side 1-91.

for det var nødvendigt, at det offentlige, Landskassen, traadte til.

Forslaget gik ud paa, at der bevilges for Aarene 1902–1903 i alt 14.000 Kr. til Brug ved Anlæg af Planteskoler og nye Plantninger samt ved Indfredning af Kratskove, alt under sagkyndigt Tilsyn og Ledelse.

Jeg fortog derefter i Tiden fra 27de April til 6te September 1901 en Rejse til og paa Island og skal nu her give nogle Meddelelser om den.

## I. Plantningsforsøgene.

### 1. *Pingvellir Plantage*\*)

I Begyndelsen af Maj 1901 tog jeg ud til Pingvellir; men inden jeg beskriver Plantningernes Udseende, skal jeg give nogle korte Oplysninger om Vejrforholdene 1900–1901.

Vinteren har paa Sydlandet været overordentlig mild og meget fugtig, saa mild at Planterne i Haverne i Reykjavík i Slutningen af Februar 1901 allerede begyndte at spire og stod med store, grønne Knopper. I Løbet af Vinteren har der saa godt som ikke været Frost af nogen Betydning. Til Gengæld har Foraaret været overordentlig uheldigt, idet der i sidste Halvdel af April har været 12–14° Frost, som holdt sig i Flere dage og naturligvis anrettede store Ødelæggelser paa de unge Planter, der allerede vare begyndte at spire. Første Halvdel af Maj var ligeledes uheldig med stærke Snebyger og Regnskyl og Dagen og ofte klart Vejr med Frost om Natten, saaledes at Jorden var frossen langt op ad Dagen. Sommeren paa Sydlandet har i 1901 været kølig og meget regnfuld.

Som Følge af den store Fugtighed og pludselige stærke Frost i Foraaret har Opfrysning gjort betydelig Skade her paa denne temmelig svære Jord. En Del af Planterne laa oven paa Jorden kun fæstede til denne ved den yderste, fine Rodspids. De

---

\*) Se Tidsskrift for Skovvæsen Bind XIII, B. Side 43.

opfrosne Planter vare for øvrigt endnu friske og grønne, og jeg lod dem derfor straks stikke ned for om muligt at redde nogle af dem, hvilket ogsaa til Dels lykkedes, undtagen for Balsamgranernes Vedkommende; en stor Del af dem døde senere paa Sommeren. En Del af Skylden for disse Opfrysninger maa foruden den svære og fede Jord ogsaa tilskrives Stedets noget uheldige Beliggenhed, idet Öxará om Vinteren og tidligt paa Foraaret, naar Sneen smelter paa Fjeldene, oversvømmer en Del af Arealet, saaledes at Plantehullerne fyldes med Vand.

Naar man ser bort fra disse Opfrysninger, som man ved passende Forholdsregler forhaabentlig nok vil kunne sikre sig imod, f. Eks. ved at dække Hullerne med Møs eller Sand, var Tilstanden i det store hele dog ret god, idet alle Bjergfyr og Røn, enkelte Birk samt en Del af Pilene vare levende og havde ret kraftige Knopper. Derimod vare næsten alle Ællene, største Delen af Hvidgranerne og de fleste Birke udgaede eller meget svagelige.

De Plantarter, der have klarer sig bedst, ere altsaa Bjergfyr og Røn. Der var plantet baade alm. Røn (*S. aucuparia*) eller finsk Røn (*S. fennica*); de synes at trives lige godt. Skuddene fra 1900 vare alle blevne modne, saaledes at de i Aar kunne udvikle sig videre fra Endeknoppen.

Bjergfyrrene vare ogsaa ret kraftige; de synes at have nogen Evne til hurtigt at tilpasse sig efter Klimaet, idet Knopperne, der vare store og harpiksholdige, endnu midt i Maj ikke havde begyndt at udfolde sig, hvilket først skete i Begyndelsen af Juni, saaledes at Bjergfyrrene undgik Ødelæggelse af Nattefrosten i Maj. De nye Bjergfyrplanter, jeg havde med derop, sprang ud kort efter Plantningen, og toge derfor en Del Skade af Frosten.

Af Pilene synes især *Salix viminalis* og *purpurea* at have Evne til at faa deres Skud modne. At Birkene og Hvidgranerne gave et saa daarligt Resultat, skyldes dels de mange Opfrysninger, dels den vaade og fede Jord og for Birkenes Vedkommende den stærke Frost i April, som kom pludseligt, efter at der alle-

rede var kommen Liv i Planterne; mange af dem stode nu med sorte, halvtudviklede Knopper.

Som omtalt i min Beretning fra i Fjor fandtes der af Plantningen fra 1899 nogle ret kraftige Bjergfyr paa de mere højtliggende Dele af Plantagen, hvilket synes at tyde paa, at det ikke saa meget er Klimaet som Jordbunden og Terrainforholdene, der her paa Stedet lægge Hindringer i Vejen for Planternes Trivsel.

Som Kuriositet kan nævnes, at den Rødgran, jeg i Fjor omtalte som den eneste tiloversblevne Gran fra Plantningen i 1899, og som rent tilfældigt var kommen imellem Hvidgranerne, vedblivende trives overordentlig godt. Da der heri kan ligge en Opfordring til at bruge Rødgran, udplantede jeg forsøgsvis 400 for at faa afgjort, om man virkelig i større Stil tør bruge denne Plante her paa Island.

Til Udfyldning af Plantningen ved Þingvellir medbragte jeg i alt c. 5400 Planter af samme Arter som i Fjor, nemlig 1000 Bjergfyr 2/0, 500 Cembrafyr 2/0, 1500 Hvidgran 2/0, 400 Rødgran 2/0, 400 Hvidæl 1/0, 700 Birk 1/0, 400 alm. Røn 1/0, 200 Pilestiklinger og 300 Bævreasp (Røds kud). De udplantedes i den nordvestlige Del af Arealet neden for den derværende Lavaskraaning paa jævnt, næsten fladt Terrain med dybgrundet Jordbund. Plantningen udførtes i halvfylde Huller 12 x 12 Tmr. med en indbyrde Afstand af 3 F. fra Midte til Midte og 4 F. mellem Rækkerne og saaledes, at i Naale-trærækkerne hveranden Plante var en Gran og hveranden en Fyr. Løvtræerne bleve derimod ikke blandede, men plantedes rækkevis, saa længe de sloge til. Røn og Pil brugtes for øvrigt mest til at erstatte de udgaaede Æl og Birk fra i Fjor, saaledes at Arealet nu, naar undtages lige det sydvestlige Hjørne, er helt tilplantet.

Foruden disse 5400 Planter havde jeg til Þingvellir medtaget en Del Frø, nemlig: 1 π *Picea alba*, 2 π *Picea excelsa borealis*, 1 π *P. excelsa* (finsk Avl), 2 π *Pinus montana uncinata*, 1/2 π *Pinus cembra sibirica*, 1 π *Abies balsama*, 1 π *Abies sibirica*, 1/2 π *Abies nobilis*, 1/2 π *Abies concolor*, 2 π *Betula odorata* og 70 Gram *Pinus Banksiana*.

Frøet blev saaet i den sydvestlige Del af Arealet, der formentlig egnede sig bedst hertil. Det saaedes i gravede Striber 1.5 F. brede med en indbyrdes Astand af 2 F. fra Midte til Midte og saaledes at kunde midterste 8 Tmr. af Striben blev tilsaaet. Rækkern blev derefter dækkede med Birkeris.

Naar undtages Cembrayrrefrøet kom alt det andet, uagtet den kolde og fugtige Sommer godt op og tegnede til at give kraftige Planter. I Mangel af Skyggerammer lod jeg Risene blive liggende over Rækkerne og anmodede den nærboende Præst om at besørge de unge Planter dækkede med Mos og Lyng inden Vinteren for at forhindre, at Frost og Opfrysning skulle anrette alt for store Ulykker.

For at skaffe det overflødige Vand bedre Avløb fra Plantagens Grund lod jeg den i Fjor gravede Grøft uddybe og forbedre, samt gravede noget nye Grøfter oven for Plantagen for at tage saa meget af Vandet som muligt, inden det gennem Hullerne i Lavaskraaning kan løbe ned over Arealet.

Hegnet, som var bleven en Del medtaget paa dette stærkt besøgte Sted, lod jeg udbedre og istandsætte, hvorhos jeg langs hele Hegnet inden for Traadnættet byggede et c. 10 Tmr. højt Jorddige dels for at støtte Nættet dels for at hindre, at Lamene skulde bane sig Vej under dette.

En væsenlig Ulempe ved denne Plantage er dens isolerede Beliggenhed, 6–7 danske Mil fra Reykjavík. Det vilde derfor vistnok være heldigt, hvis der kunde blive Raad til at give en nærboende Mand et lille Vederlag aarlig for at føre et stadigt Tilsyn med Plantningen.

## 2. *Plantagen ved Grund.*\*)

Vejrforholdene have paa Nordlandet været noget lignende som paa Sydlandet. Vinteren her har naturligvis været noget koldere, men maa dog kaldes mild og fugtig med et tidligt Foraar efterfulgt af stærk Frost i April Maaned. Det er saaledes ret oplysende, at Pilene i Haver og Plantager efter sigende

---

\*) Se Tidsskrift for Skovvæsen Bind XIII, B. Side 54.

næsten alle have begyndt at skyde i Marts og April, medens de, med Undtagelse af en enkelt Art, ved min Ankomst i Maj vare tørre og udgaaede oven over Jorden, saaledes at kun Roden og nogle faa Tommer af Aarsskuddet var levende.

Ogsaa her ved Grund havde Opfrysning gjort følelig Skade, idet de samme uheldige Forhold havde været til Stede her som ved Þingvellir; næsten Halvdelen af Naaletræerne var frosne op og laa oven paa Jorden, kun forbunden med denne ved Rodspidsen. Jeg lod dem naturligvis straks stikke ned, men dag jeg kom noget senere end ved Þingvellir, lykkedes det ikke at redde mange.

En Omstændighed, som det synes mig værd at lægge Mærke til, er, at ingen af Cembrafyrrene og kun ganske faa af Lærkene havde lidt under denne Ulempe, hvilket formentlig kan tilskrives deres stærkere udviklede Rodsystem, da det som nævnt var treaars Planter. Sandsynligvis har den Omstændighed, at disse Træers Rodform er noget anderledes end Bjergfyrrens og Hvidgranens, været medvirkende, ligesom jeg maa nævne, at Cembrafyrrene delvis have været dækkede med Mos i Vinteren 1900-01.

Lige som paa Þingvellir vare ogsaa her Rønnene de bedste; ikke en eneste af dem var gaaet ud, men begge de plantede Arter stode i Slutningen af Maj med kraftige Skud og Blade. Cembrafyrrene var ogsaa særdeles vellykkede, idet kun ganske enkelte af dem saa noget medtagne ud. Lærkene havde ligeledes klaret sig over Forventning godt. De saa ved Plantningen i 1900 meget daarlige ud, idet de dels vare begyndt at spire, dels havde lidt overordentlig under Transporten, saa jeg endog var i Tvivl om, at det kunde betale sig at plante dem.

Af Pilene var *Salix viminalis* den mest vellykkede; vel var der enkelte af Stiklingerne, som ikke havde slaaet an, men de øvrige havde til Gengæld næsten alle faaet deres 2 Fod lange Aarskud modne, idet kun de alleryderste Spidser var indtørrede. *Salix caspica* var derimod for det meste udgaaet over Jorden, men begyndte nu at skyde fra Roden; i Fjor havde de



skudt over 3 Fod lange Skud, sandsynligvis vare disse blevne ødelagte af Aprilfrosten, idet de efter sigende have været levende, inden denne kom. For øvrigt bleve de i 1900 plantede saa sent, at Aarsskuddene maaske ikke kunde naa at blive træaktige, inden Vinteren indtraf. Det er derfor muligt, at Resultatet vil blive bedre næst Aar, naar de i Aar have haft hele den korte Sommer til deres Raadighed. Alle Ællene og Birkene vare lige som paa Þingvellir fuldstændig udgaaede.

Af Aspene (*P. tremula* og *P. canescens*) vare ligeledes de fleste døde. Dette kom mig dog ikke uventet, thi disse Rodskudsplanter er som bekendt meget vanskelige at opbevare og transportere. De af dem, der vare levende, vare dog kraftige og rigt løvbærende, hvilket synes at tyde paa, at disse Træarter kunne bruges paa Island. At saa mange af dem ikke sloge an, skyldes ene og alene at de ere blevne ødelagte under Transporten, de allerfleste have været døde eller halvt døde inden Plantningen.

En stor Mængde Planter ere desuden gaaede til Grunde som Følge af andre uheldige Forhold, saasom den sene Udplantning, de stærkt forandrede Livsvilkaar og den for disse Planter vel fugtige og svære Jord, som denne Plantage omfatter.\*)

Opfrysningen er saa meget mere ødelæggende, som det næsten altid gaar ud over gode livskraftige Planter, der have overstaaet alle de andre Besværligheder. Det maa derfor i Fremtiden blive en Hovedopgave at søge ved alle tænkelige Midler at forhindre en Gentagelse af denne Ulempe, der saa fuldstændig kan ødelægge en ellers vellykket Plantning.

Alt det i 1900 saaede Frø\*\*) var kommen godt op undtagen Birkefrøet og til Dels Ællefrøet, der endnu i Foraaret 1901 ikke var begyndt at spire; dette sidste har sandsynligvis været daarligt Frø. Opfrysning har ikke gjort stor Skade paa de unge Frøplanter, fordi de i Vinteren 1900–01 have været dækkede

\*) Se Tidsskrift for Skovvæsen Bind XIII, B. Side 56.

\*\*) Se Bd. XIII B. Side 67.

med Mos. *Picea*-Arterne have lidt en Del af Frost og Snevand, men Fyrrene vare ret kraftige. Det vil næste Aar (1902) her kunne faas en Del gode 2 Aars Planter til Udprikling.

Til udplantning i denne Plantage medbragte jeg i alt 5400 Planter, nemlig 1000 Bjergfyr 2/0, 500 Cembrafyr 2/0, 1500 Hvidgran 2/0, 400 Rødgran 2/0, 400 Hvidæl 1/0, 700 Birk 1/0, 400 alm. Røn 1/0, 200 Pilestiklinger og 300 Bævreasp. Planterne brugtes alle til Efterbedring af Plantningen fra 1900, saaledes at der altsaa ikke foretoges nogen Udvidelse af det tilplantede Areal.

Naaletræerne havde lidt meget under Indpakningen og Transporten, hvorfor en Del af dem maatte kasseres som ubrugelige; især var der gaaet slemt ud over Granerne, af hvilke en Del tabte Naalene kort tid efter Plantningen og derfor saa temmelig sørgelige ud, uagtet de fleste af dem dog begyndte at udfolde Knopperne, som tilsyneladende ikke havde taget videre Skade. Hvidgranerne vare langt større i Aar end i Fjor, maaske var det netop derfor, de ikke havde holdt sig saa godt.

I det hele gælder det, at Planterne ikke havde holdt sig saa godt i 1901 som i 1900; muligvis kan det tilskrives den Omsænding, at de i Aar afgik noget senere fra Danmark, og at de, der vare bestemte til Nordlandet, nødvendigvis maatte omskibes nogle Gange og oplægges en Maanedstid, inden de naaede deres Bestemmelsessted. Endvidere var Vejret mere fugtigt og en Del mildere end i 1900, hvilket formentlig bevirkede, at flere af Planterne spirede.

Ligesom paa Þingvellir Plantage medbragte jeg ogsaa her en Del Frø nemlig: 1  $\pi$  *Picea alba*,  $\pi$  *Picea excelsa borealis*, 1  $\pi$  *Picea excelsa* [finsk Avl], 2  $\pi$  *Pinus montana uncinata*, 1  $\pi$  *Pinus Cembra sibirica*, 1  $\pi$  *Abies balsamea*, 1  $\pi$  *Abies sibirica*, 1/2  $\pi$  *Abies nobilis*, Oregon, 1/2  $\pi$  *Abies concolor*, Colorado, 2  $\pi$  *Betula odorata*, 70 Gram *Pinus Banksiana*. Dette Frø blev lige som i 1900 udsaaet i Huller (12 x 12 Tmr.). Jeg havde senere Lejlighed til at overbevise mig om, at Frøet var kommen godt op.

3. *Plantagen ved Háls.*\*)

Ifølge denne Plantages Beliggenhed og Jordbundsforhold kunde man have nogen Grund til at vente sig et bedre Resultat af Plantningsforsøgene her end ved Grund og Þingvellir. Naar dette mærkeligt nok ikke kan siges at være Tilfældet, maa det tilskrives den tidligere omtalte haarde Frost i April, der atter her har dræbt en Del af Planterne, lige som Opfrysning, om end i mindre Grad, har gjort Skade.

Skønt Jordbunden kun indeholder en temmelig ringe Mængde Ler, har dette dog været nok til at medføre nogen Opfrysning. Omboende, som jeg talte med om Plantningsforsøgene, og som havde haft Lejlighed til at se Plantagen i Foraaret, meddelte mig, at Planterne den Gang næsten alle vare levende og saa ud til at have overstaet Vinteren godt, hvilket tyder paa, at disse Opfrysninger maa have fundet Sted et Stykke hen paa Foraaret i Slutningen af April eller Begyndelsen af Maj. Atter her viser sig Ulemperne ved et mangelfuldt Tilsyn; havde der været en Mand, som i Foraaret straks efter Opfrysningen kunde have stukket Planterne ned, vilde efter al Sandsynlighed de fleste af dem have været reddede.

Eftersynet i 1901 udviste, at alle Rønnene, Pilene og Sembrafyrrene her vare levende og ret kraftige; ingen af disse havde lidt af Opfrysningen, Birk og Æl vare her lige som ved Grund og Þingvellir næsten alle udgaaede, dog begyndte enkelte at skyde fra Roden; ingen af dem var her frosen op, de vare alle dræbte af den stærke Frost i April, som kom, efter at de vare begyndt at spire.

Derimod maa det for en langt overvejende Del tilskrives Opfrysning, at saa mange Bjergfyr og Balsamgran ere udgaaede; næppe 1/3 af disse Planter vare her levende, og selv af dem vare mange meget svagelige og ville maaske næppe taale den paa Nordlandet almindeligvis tørre Sommer.

Af Lærk, Bævreesp og Graa-Asp vare ligeledes de fleste gaede bort. Disse vare dog ikke frosne op ej heller dræbte af

---

\*) Se Bd. XIII, B. side 70.

Aprilfrosten, men de vare ved Plantningen i 1900 meget tørre og ødelagte, saa at de af dem, som nu vare døde, sandsynligvis slet ikke have slaaet an i Fjor. De enkelte, der vare levende i 1901, vare alle kraftige og synes at tyde paa, at disse Træarter nok ville kunne bruges her i Landet i Fremtiden, naar man engang kommer saa vidt, at de kunne frembringes i islandske Planteskoler.

Af Pilene havde *S. viminalis* her lige som paa Grund faaet sine Skud modne, medens dette rimeligvis ikke var Tilfældet med *S. caspica*. Det var nu for øvrigt ikke godt at afgøre her, da de fleste af dem vare afbidte til Jorden af Geder, der end ikke havde forsmaaet at æde Naalene af Bjergfyr og Gran og saaledes maa bære deres Part af Skylden for, at saa mange af disse Planter vare udgaaede eller svagelige. I det hele have Faar og Geder anrettet betydelig Fortræd i denne Plantage. Hegnet var et 4 Fods Pigtraadshegn med 6 Tmr. mellem Pigtraadene, og ved Grund har et lignende Hegn da ogsaa vist sig fuldkomment tilstrækkeligt; men der ligger Plantningen ogsaa saaledes, at Ejeren stadigt kan føre Tilsyn med den.

Jeg har nu i Hálsskógur forsynet Hegnet med omtrent det dobbelte Antal Traade og dermed foreløbig gjort, hvad der staar i min Magt for at hindre en Gentagelse. Hvor vidt dette vil lykkes over for Gederne er dog et Spørgsmaal, da det er næsten umuligt at holde disse Dyr ude.

Det i 1900 udsaaede Birkefrø havde lige saa lidt her som ved Grund spiret hverken straks eller nu i 1901, saa det har vist været koldt. Alt det øvrige Frø havde givet Planter, men da det ikke om Vinteren havde været dækkede med Mos, har Opfrysning anrettet Skade paa dem, lige som Faar og Geder have trampet en Del ned. Der vil dog i 1902 kunne faas en Del toaars Naaletræplanter til Udprikling.

Paa Grund af det oven anførte vilde det være særdeles heldigt, maaske nødvendigt, at en nærboende Mand førte Tilsyn med Plantagen. Bedst vilde det dog være, om Gedeholdet helt blev forbudt i Skovene i Fnjóskadalur.

#### Almindelige Bemærkninger.

Jeg medbragte ogsaa her i alt c. 5400 Planter af de samme Arter som omtalt ved de to andre Plantager.

Da jeg først kom her til Háls i Begyndelsen af Juni, var en Del af disse Planter bleven ødelagt under den lange Tid, de havde været indpakkede, hvorfor mange af dem maatte kasseres; især vare Granerne meget daarlige.

Da meget var udgaaet af Plantningen fra 1900, og da mange af de nye Planter maatte kasseres, kunde jeg ikke foretage nogen ny Plantning, men indskrænkede mig til at efterbedre den oprindelige, saaledes at alle de gamle Huller igen bleve brugte. Desuden tog jeg i Skoven c. 300 2-3 Aars Birk, som jeg plantede ind i Plantagen. Rundt om i Skoven vrimler der pletvis af Frøplanter, og jeg kunde derfor i Løbet af nogle faa Timer samle ca. 300 lige og velvoksne unge Planter, der efter at være opgravede med Klump bleve anbragte inden for Hegnet. Da Birken paa dette Tidspunkt allerede var sprungen ud, kunde dette synes farligt Eksperiment; men da Planterne toges med stor Klump, lykkedes det alligevel, hvorom jeg havde Lejlighed til at overbevise mig, da jeg en Maanedstid senere besøgte Plantagen. Disse Planter stode da alle godt, ingen af dem var udgaaet. Hvis der ikke støder uforudsete Uheld til, er der ingen Tvivl om, at disse indfødte Birkeplanter ville klare sig godt i Vinter, vante som de ere til Jordbund og Klima. Der er da Mulighed for, at de her inden for Hegnet, hvor der er sørget for saa gode Livsvilkaar for dem som muligt, ville udvikle sig til gode Træer.

#### 4. *Almindelige Bemærkninger.*

Fælles for alle Plantningsforsøgene er, at Røn og Cembrafyre ere uskadte og trives vel alle Steder. At Rønnen slog saa godt an, kunde man nogenlunde vente, da den ret almindeligt optræder i Krattene og med Held mange Steder plantes i Haver. Det, at en Træart i forvejen trives paa Island, der rigtignok, som vi have set med Birken, ingen Garanti for, at en Plantning paa Friland med indførte Planter skal lykkes fuldstændigt. At ingen af Rønnene er gaaet bort, men at de alle have

udviklet sig kraftigt, tyder paa, at dette Træ er ualmindelig haardført over for det islandske Klima. Det er sandsynligt, at Røn ved fremtidige Plantninger paa Island vil komme til at spille en lignende Rolle, som Bjergfyr har spillet i de jyske Hedeplantninger, dels som Forkultur dels som Lætræ og maaske i selvstændige Bevoksninger.

Røn er et ret pynteligt Træ, og Veddet er i hvert Tilfælde godt til Brændsel. Ligeledes synes denne Træart at taale Indpakning og Transport udmærket; det gør aldeles intet, at den undervejs er begyndt at springe ud; den sætter snart nye Knopper, og dette er en meget vigtig Omstændighed her, hvor der vil gaa Aar, inden man kan faa Planter fra de eventuelle islandske Planteskoler.

Som nævnt var Cembrafyrrer lige saa vellykket; at den i Modsætning til de andre Naaletræer havde undgaaet Opfrysninger, tilskriver jeg dels dens særlige Rodform dels det, at det var meget store og kraftige Trearsplanter, der brugtes, medens de øvrige Naaletræer som nævnt vare smaa Toarsplanter.

Naar undtages Pilene maa jeg fraraade ved Hjælp af Planter fra Danmark at gøre Forsøg med de Træarter, der ikke vare fuldt lykkedes. Jeg tror, at man derved kun bereder sig selv Skuffelser og bevirker, at Folk faar en fejlagtig Opfattelse af Forsøgene. At udsaa Frø af disse sidst omhandlede Træarter paa Friland tror jeg ogsaa, man foreløbig bør være forsigtig med, da man, som Forholdene nu ere, vanskeligt kan yde de unge Planter den nødvendige Beskyttelse og Pleje. Formentlig bør man kun forsøge men disse Træarter i Planteskoler.

Forinden jeg slutter Omtalen af de hidtil anlagte Plantager, maa den endnu udtale, at jeg har mødt megen Interesse for Plantningen paa Island. En særlig Tak maa jeg herved bringe de Herrer Amtmænd Havsteen og Briem samt Konsul Havsten (Øfjord) og Hr. Magnús Sigurðsson paa Grund for den velvillige Støtte, de altid have ydet mig.

## II. Islandske Skovegne.

### 1. *Egilsstaðir.*

Naar man fra Øst, fra Seyðisfjörður kommer over Fjeldet og begynder Nedstigningen i Lagarfljotsdalen, overraskes man ved at se udbrede sig neden for Fjeldet en stor, frodig og smilende Dal, gennemstrømmet af den brede, dybe og troligt flydende Elv mellem grønne Enge. Her ligger ogsaa mange store, velbyggede Gaarde med Tun, medens hist og her langs Fjeldskraaningerne et lysgrønt Birkekrat afbryder de umaadelige Græsarealer, Det er, som om man pludselig kommer ind i et fremmed Land. Luften er mild og blød.

Lige ved Foden af Fjeldet møder man et ret stort Birkekrat, der hører under Gaarden Egilsstaðir og kaldes Egilsstaðaskógur. Det strækker sig over betydeligt Areal, har en gennemsnitlig Højde af c. 6–8 Fod, og de tykkeste Stammers Omfang, 2 F. fra Jorden, er c. 8 Tmr.

Krattet har lidt meget af Snetryk, saaledes at Stammerne ligge hen ad Jorden ofte paa en Længde af c. 2 F. eller mere; næsten alle ere de krogede, tveggede og purrede som Følge af Faarenes Ødelæggelser. Overalt ses en Mængde Frøplanter paa de aabne Partier; de søge forgæves at komme i Vejret, men blive efter nogle Aars Forløb til næppe fodhøjde, brede, flade Buske, der ofte kunne dække et Areal af flere Kvadratalen. Først langt om længe lykkes det inderste Grene at komme lidt i Vejret, beskyttede af de yderste.

Af Pil ses ikke mange i dette Krat, derimod findes her en Del alm. Røn, af hvilke mange have en Højde af 8 Fod og 2 Fod over Jorden en Omkreds af 12 Tmr. Den højeste Røn, jeg fandt her, var 12 Fod med en Omkreds ved Jorden af de enkelte Stammer paa c. 1,3 Fod. Den bestod af 3 Stammer, af hvilke de to vare delvis nedliggende, medens den tredje var lodret paa nær en svag krumning ved Roden. Den største af de nedliggende Grene var 16 Fod lang, Den højeste maalte Birk i dette Krat var 14 Fod med en Diameter af 5 Tmr. i

Brysthøjde. Et enkelt Sted havde *Salix phylicifolia* naaet en Højde af c. 6 Fod.

Krattet er kraftigt og i god Vækst; man kan se, at det er vokset en Del i de senere Aar som Følge af, at det paa Grund af Forandringer ved Faareavlens har faaet noget mere Fred.

Her som de fleste Steder i Lagarfljotdalen faar man Indtryk af en vis Frodighed, der tydelig nok viser, at her er gode Vilkaar saavel for Skovdyrkning som for et højt udviklet Landbrug. Til Belysning af Jordbundsforholdene i denne Skov hid-sættes følgende Resultater af et Par Undersøgelser.

1) 7 cm. sortebrun, muldet Græs- eller Mostørv, midtvejs gennemtrukket af et Lag c. 2 cm. graat, groft Sand. Overgrunden c. 50 cm. skørmuldet, rødbrunt, lerblandet Sand, stærkt gennemvævet med Rødder til en Dybde af c. 40 cm. Overgrunden bliver nedadtil lysere. Undergrunden er 25 cm. rødt, svagt leret Sand, derunder Grus og Sten.

2) 8 cm. fed, sortebrun, muldet Tørv. Overgrunden 50 cm., deraf c. 8 cm. sort Muld, Resten skørt, muldet, sortebrunt, leret Sand med mørke, vandrette Striber. Undergrunden 40 cm. stærkt sandblandet, rødbrunt Ler, derunder leret Grus.

## 2. Hallormsstaður.

Fra Egilsstaðir tog jeg langs Floden til Præstegaarden Vallanes; hertil hører en Slags Fæstegaard, der for Tiden er bortlejet, Hallormsstaður med tilliggende Skov.

Præsten, Hr. Magnús Jónsson modtog mig overordentligt forekommende og viste stor Interesse for Skoven. Han meddelte mig blandt andet, at han havde forbudt Bønderne at hugge eller afrive Træer og unge Grene i de til Kirken hørende Krat. Man brugte nemlig her, naar Høet slap op i daarlige Aar, at rive de unge Planter op og bruge dem til Foder, lige som man brugte Birkeris til at tække med som isole-ringslag under Tørvene. Endvidere bleve Træerne naturligvis brugte til Brændsel, uagtet der var Tørv nok i Eggen; i gamle Dage har ogsaa Kulbrænding spillet en stor Rolle. Alt dette har Præsten nu forbudt i sin Kirkes Skove. Følgen er da ogsaa,



at disse Krat ikke ødelægges i saa høj Grad som mange andre.

Den værste Fjende, Faarene, har han naturligvis ikke kunnet fordrive, da Skoven i haarde Vintre er et stort Gode for disse, idet de her kunne finde Ly og lidt Foder.

Pastor Jónsson lod i øvrigt til at ville stille sig imødekomende til et eventuelt Salg af hele eller en Del af Skoven; denne Sag vil ogsaa nok kunne ordnes med Lejeren af Hallormsstaður, der ligeledes viste sig meget velvillig, men som naturligvis ikke uden Erstatning vil afstaa Skoven, da den udgør en stor Del af Ejendommen.

Præsten meddelte endvidere at han havde Ret til at hugge aarlig 60 Rafter i Skoven, hvilket i al den Tid, han har været her, saa at Skoven nu skylder ham 800 Stkr. Han har nu tilbudt Landkassen at afløse den aarlige Ydelse af Skoven mod en Sum af 40 Kr. om Aaret til Embedet, hvilket Landskassen dog ikke mener at kunne gaa ind paa. Derimod er der tilbudt Præsten 240 Kr. om Aaret for at afstaa hele Hallormsstaður til det offentlige, hvilket han dog ikke mener at kunne gaa ind paa, men har erklæret at maatte forlange c. 400 Kr. om aaret for at være skadeløs.

Fra Vallanes kommer man langs Floden gennem Græsmarker og Enge til Hallormsstaður, der ligger inde i Skoven og ved sit Tun deler denne i to Dele, som jeg vil kalde Nordskoven og Sydskoven.

Skoven ligger paa den nederste Fjeldskraaning langs med Lagarfljót østlige Bred. Den skovbevoksede Skraanings Hældningsretning bliver altsaa Vest-Sydvest. Skraaningen er for en Del terrasseformet, stærkt kuperet og gennemskaaret af Kløfter. I Nærheden af Floden bliver Skraaningen pludselig meget brat, indtil den gaar over i Forstranden med en lille stejl Brink.

Nordskoven. Birken danner her store og smaa Grupper afbrudte af aabne Pletter, som nede ved Floden ere græsklædte, medens de højere oppe paa Fjeldet ere Grus- og Stenflader. I Modsætning til de fleste Kratskove bestaa en Del af disse Grupper, især i den sydvestlige Del, den saakaldte Gatna-skógur, af virkelige Smaatræer med grenefri Stamme, og det

overvejende Antal ere eenstammede. De enkelte Træers Størrelse varierer i Grupperne fra 12 til 30 Fod. Disse Grupper ere dog sjældent ret store i Udstrækning. De indeholde i Reglen ikke mere end 50–100 Træer, der ofte staa temmelig spredt.

Selv om der nu ikke mere hugges i Skoven, frembyder denne dog et usædvanlig slaaende Eksempel paa forhugget og øde-



Fig. 1. Birk i Hallormsstaður, Nordskov.

lagt Skov. De talrige, nu til Dels raadne Stød vise tydeligt, at Skoven tidligere har vært meget tættere end nu. Store Partier af den minder i det smaa meget om en af Vildt ødelagt Dyrehave; man ser de samme lave, bredkronede, tvegede og krogede Former paa Træerne, der ere berøvede Skud og Grene, saa langt Dyrene naa i vejret, lige som Opvækst under de gamle Træer næsten aldeles mangler. Jordbundsdekke under Grupperne bestaar som oftest kun af sparsomt Græs og Mos, da Jorden paa Grund af Træernes spredte Stilling er bleven stærkt forblæst og ødelagt.

Rundt omkring uden for Grupperne optræde enkeltstaaende Træer, snart flerstammede, lave og bredkronede, snart eenstammede og noget højere; de ere da ofte omgivne af en Fodpose af lavt næsten krybende Birkekrat, der troligt holdes klippet af Faarene, og som er Resterne af en Busk, af hvis midterste Grene Træet har udviklet sig.

Mange steder paa de aabne Pletter ser man, hvorledes Krattet forsøger at arbejde sig op igen uden dog at naa videre end til nogle næsten krybende Buske; i den Grad bliver det holdt nede af Faar og Geder. Kun enkelte af de yngre Partier have naaet en saadan Højde, at de nu ere over Faarebiddet; de ere da ogsaa saa tætte, at de ere næsten uigennemtrængelige.

Store strækninger af Hallormsstaðaskógur bestaa nu kun af saadanne spredte og lave Buske, 2-4 Fod høje. Den enkelte Plante synes ved Masser af Rodskud og Støds kud at danne en tæt, for Faarene uigennemtrængelig Hæk uden om de midterste lidt højere Stammer. Først naar disse ere blevne smaa Træer, forsvinder Fodposen efterhaanden.

De største, nogenlunde sammenhængende Grupper findes langs begge Sider af Vejen til Hallormsstaður næsten helt nede ved Floden i den sydvestlige Del af Nordskoven. Træerne opnaa her den største Højde, nemlig indtil 28 Fod. Formen er dog til Dels den samme som tidligere omtalt; der findes kun enkelte mere velvoksne Eksemplarer, men disse ere til Gengæld ogsaa ret smukke. Bunden her er ogsaa mindre ødelagt end i den øvrige Del af Skoven.

Jeg skal her [side 2-20] hidsætte Resultaterne af en Prøveflademaaling i denne Del af Skoven og fra en af de bedste Grupper.

Stammeomkredsen er maalt i Brysthøjde i Decimaltommer med 1/2 Tommes Nøjagtighed, Højden i hele Fod. Af Maalene paa Stammernes Omkreds ere Diametrene udregnede.

De enkelte Træer i Grupperne ere meget gamle, og selv om man ikke mere hugger bort af dem, ville de dog forsvinde af sig selv i en nær Fremtid uden at erstattes med ung Opvækst, idet Jorden er saa udpint og forblæst under dem, at intet kan trives, og Faarene ogsaa ville holde de unge Planter nede. Det eneste Middel til at forny Skoven er at bringe den under forstmæssig Kultur snarest mulig, hvis man ikke vil se den lidt efter lidt enten helt forsvinde eller forvandles til nogle spredte, lave, flade Buske. Det er ingenlunde nok at forbyde Hugst i Skoven, naar man ikke samtidig freder for Faar. Kan man ikke

Flensborg: Islands Skovsag i 1901.

paa en Gang tage hele Skoven fra Faarene, kan man dog efterhaanden indfrede Stykker af den, indtil de ere over Faarebidet, for saaledes at faa Skoven forynget.

Omkreds, Tommer	Diameter, Tommer	Antal Træer	Grundflade, Kvadratfod	Omkreds, Tommer	Diameter, Tommer	Antal Træer	Grundflade, Kvadratfod
3 <sup>1</sup> / <sub>2</sub>	1.10	1	0.0095	Trp.	...	135	7.9904
4	1.26	1	0.0125	11 <sup>1</sup> / <sub>2</sub>	3.66	12	1.3608
4 <sup>1</sup> / <sub>2</sub>	1.42	0	0.0000	12	3.82	13	1.4898
5	1.58	2	0.0398	12 <sup>1</sup> / <sub>2</sub>	3.98	5	0.6225
5 <sup>1</sup> / <sub>2</sub>	1.74	1	0.0238	13	4.14	6	0.7920
6	1.90	6	0.1704	13 <sup>1</sup> / <sub>2</sub>	4.30	1	0.1452
6 <sup>1</sup> / <sub>2</sub>	2.06	5	0.1665	14	4.46	2	0.3124
7	2.22	12	0.4644	14 <sup>1</sup> / <sub>2</sub>	4.62	1	0.1677
7 <sup>1</sup> / <sub>2</sub>	2.38	11	0.4895	15	4.78	3	0.5385
8	2.54	17	0.8619	15 <sup>1</sup> / <sub>2</sub>	4.94	1	0.1916
8 <sup>1</sup> / <sub>2</sub>	2.70	20	1.1460	16	5.10	0	0.0000
9	2.86	18	1.1574	16 <sup>1</sup> / <sub>2</sub>	5.26	0	0.0000
9 <sup>1</sup> / <sub>2</sub>	3.02	4	0.2868	17	5.42	1	0.2310
10	3.18	15	1.2060	17 <sup>1</sup> / <sub>2</sub>	5.58	0	0.0000
10 <sup>1</sup> / <sub>2</sub>	3.34	15	1.2825	18	5.74	1	0.2590
11	3.50	7	0.6734				
Trp.		135	7.9904	Sum		181	14.1009

Seks maalte Højder gave et Middeltal af 19,2 Fod; sættes Formtallet til 0,5, faar man altsaa  $19,2 \times 14,1 \times 0,5 = 135,4$  Kubikfod. Arealet af Prøvefladen var 10.922 Kvadratfod eller 0,19 Td. Ld. Massen paa 1 Td. Ld. = 713 Kbfod, Antal Træer pr. Td. Ld. = 953.

Bundvegetationen er gennemgaaende forholdsvis sparsom, og Forklaringen maa søges i, at der paa hele denne Egn ved et vulkansk Udbrud i 1875 fald en Askeregn, som dækkede Jorden fuldstændig med et aldeles sterilt, 4–6 cm. tykt Lag. Der har vel dannet sig en tynd Grønsvær derover, men under denne findes Asken endnu aldeles løs, lige saa uberørt som da den faldt oven paa den gamle Græstørv.

Foruden Birken optraadte følgende Planter almindelig. *Salix lanata*, *phylicifolia* og *glauc*, Dværgebirk, en enkelt Røn, Mel-

bærris, Rypeling, Blaabær o. a. Bøller, Fruebær, Løvefod, Stor-kenæb, Græsser, en Mimose-Art o. fl. Kun hvor Krattet er nogenlunde tæt, ses en kraftig Bundvegetation.

Jordlaget er mange Steder i Skoven meget tyndt, ofte kun et Par Fod. Flere Steder rager det nøgne Fjeld frem eller er kun dækket med nogle faa Tommer Muld.

Nogle Jordbundundersøgelser i denne Del af Skoven gave følgende Resultat.

1. Under en Gruppe Birketræer med grenefri Stammer 10–18 Fod høje, c. 1 Fod i Omkreds. Bunden stærkt forblæst, ingen Opvækst, ganske kort Græs, Mos og Blade. 4 cm. grov, hvidgraa Aske, tilsyneladende aldeles steril, derunder 4 cm. sandet Græstorv. Overgrunden 50 cm., deraf 10 cm. brunsort, muldet Sand, 40 cm. rødbrunt, svagt leret Sand med vandrette sorte Striber af gammel Overgrund. Det hele stærk gennemvævet af Birkerødder. Undergrunden 30 cm. rødgult, leret Sand paa Sten og Grus.

2. Under en lignende Gruppe Vegetation dog her mere kraftig; 4 cm. Aske, 2 cm. brunsort, muldet Tørv; Overgrunden 20 cm., deraf 8 cm. fin, sort muldet Sand; Undergrunden Grus og store Sten.

3. Under en lignende Gruppe. Jordbundsdekke Græs, Mos, Løv, lidt Lamba-Græs en enkelt Rubusart. 6 cm. sejt, brunsort, muldet Sand, 4 cm. rødt Sand. Resten brunsort, muldet, stærk leret Grus; Overgrunden stærkt gennemvævet af Rødder. Undergrunden graaligt Ler med Grus og Sten.

Sydskoven falder i flere Afdelinger, af hvilke Ásar, Mörkin og Atlavík ere de bedste. Man ser her næsten overalt frodig ung Birkeskov, gennemsnitlig 6–8 Fod høj, der er meget tæt, mange Steder næsten uigennemtrængelig.

Et enkelt sted i Aasene fandt jeg i en Slugt en Gruppe unge Birketræer c. 30 F. høje, enstammede med lige, slanke Stammer og i god Vækst. De stode meget tæt og vare som Følge deraf lidt for tynde og ranglede, men der er ingen Tvivl om, at de ved passende Udhugning og Pleje kunne udvikle sig til smukke Træer.

I Mörkin fandtes et stort Parti med en Mængde spredte ældre, korte, tykke Birketræer c. 25 Fod høje og imellem og under disse mandshøjt kraftigt Birkekrat, bestaaende af enkelte kegleformede Buske i større og mindre Grupper.

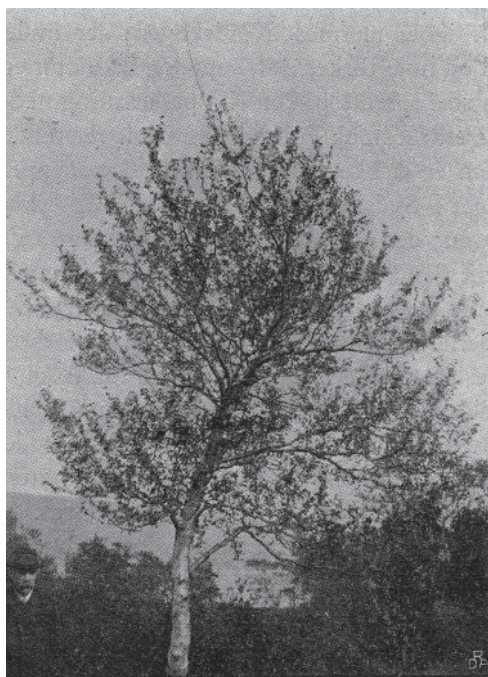


Fig. 2 Birk i Hallormsstaður Sydskov.

Det er her interessant at se, hvorledes disse brede kegleformede Buske findes Side om Side med Overstandere af gamle Træer. Man kan her let iagttagte, hvorledes den midterste Stamme i Busken udvikler sig til et Træ, skærmet som den er mod Faare bid af de yderste Smaagrener, der omgive den, indtil de dræbes af dens Skygge, naar de have gjort deres Nytte.

Atlavík ligner nærmest Nordskoven; der findes en Del 20–25 Fod høje Birketræer, som dog ikke optræde i Grupper, men staar spredte paa en Klippeskraaning ned mod Floden, have en ret smuk Form og ere rigt løvbærende. Bunden under dem er dækket med et frodigt Græstæppe.

Jordlaget i Sydskoven er ogsaa betydelig tykkere end i Nord-

#### Hallormsstaður.

skoven; det er gennemgaaende 150 cm. og bestaar af Sand og Grus blandet imellem hinanden, da det alt hidrører fra Fjeldskred og Morænedannelser.

Til yderligere Oplysning om Jordbundsforholdene hidsættes Resultatet af en Undersøgelse: 6 cm. Aske, 7 cm. fed, sort muldet Tørv. Overgrunden 40 cm. skør, rødbrun, muldet, leret Sand, stærkt gennemvævet af Rødder, 30 cm. rødgult, leret Sand paa sandet Ler med vandrette Striber af mørkt Ler. Undergrunden leret sand og Grus.

Der er ingen Tvivl at Sydskoven, hvis den indfredes og tages under forstmæssig Behandling, med Tiden vil kunne forvandles til en forholdsvis god Birkeskov uden store Ofre af Arbejde og Penge, ud over hvad der medgaar til Indhegningen.

Det er i høj Grad ønskligt, at der gøres noget for at forbedre Skoven ved Hallormsstaður og redde den fra at dele Skæbne med de andre islandske Kratskove; der er kun et Tidsspørgsmaal, naar Nordskoven ophører med at fortjene Navn af Skov. Hallormsstaður er den eneste nogenlunde velbevarede Kratskov, Island har tilbage; det vilde være sørgeligt, om den ogsaa skulde blive ødelagt. Man maa derfor haabe, at Regeringen snarest muligt gør Alvor af at købe Skoven og samtidig sørger for, at den kommer under fornøden Pleje og Fredning.

#### 3. *Eiðar.*

Langbrugsskolen Eiðar ligger en lille Dagsrejse Nord for Hallormsstaður, længere ude i Dalen.

Vejen gaar langs med Floden, og især mellem Egilsstaðir og Eiðar findes der udstrakte Græsarealer, ypperlig egnede til Plantning og tilsyneladende gammel Skovbund, bestaaende af det sædvanlige lerede Sand og Grus med den almindelige Vegetation.

Disser Arealer afbrydes af og til af Stenaase med mere sandet Jord og mere eller mindre nøgne Klippepartier. Imellem Egilsstaðir og Hallormsstaður findes der mange saadanne nøgne Partier. I Nærheden af Vallanes og Hallormsstaður og

flere andre Steder i Dalen kan iagttages, hvorledes Jorden fyger af paa de Steder, hvor der før har staaet Skov og Jorden derfor er løs. Ved den mindste Smule Blæst fyldes Luften med fint Sand, der som en tæt Taage fyger ned gennem Dalen.

Her i Lagarfljotsdalen findes uhyre Arealer egnede til Plantning. Det forekommer mig, at den næsten overalt frembyder udmærkede Betingelser for Ager- og Skovbrug. Det er næsten ubegribeligt, at saa gode Arealer kunne ligge for største Delen ubrugte hen. Hvilke udmærkede Egne, Tun og Planter kunde her ikke indrettes; nu ser man kun enkelte Gaarde, Mose, Tørbund og Klippepartier afveksle med hinanden, dog have de tuede Græsarealer, isprængte med lidt Dværgbirk, Overtaget og dække de største Partier af den gamle Skovbund, snart som udstrakte Sletter, snart som stærkt kuperede Bakkepartier.

I nærheden af Landbrugsskolen ligger en Indsø, Eiðavatn, med 4 smaa Holme, der ere bevoksede med Birkekrat. Den største af disse er c. 3 Tdr. Ld. stor og egentlig kun en Klippe dækket med Muldlag paa nogle Fod. Krattet her er hovedsagelig *Betula odorata*, Buske med gennemsnitlig Højde af 4–6 Fod, men ret kraftige. En del af Aarsskuddene synes dog at fryse af om Vinteren. Af andre træartige Planter opnaa *Salix lanata* og *phylicifolia* samme Højde som Birkene. Endvidere fandtes en Del almindelig Røn, er dog ikke naa Birkene i Højde og Kraft.

Øen er bevokset med sammenhængende Krat med enkelte smaa, aabne Pletter tæt dækkede med Lyng, Krækling, Blaabær, Bøller, Skovstorkenæb, Løvetand, Rubus, Angelica, Løvefod, Spiræa, Græs m. m., hvilke Planter tillige udgøre Bundvegetationen under Krattet.

Paa denne lille Ø har der i 1894 været gjort Forsøg med Udplantning af nogle Bjergfyr og Gran; de vare nu delvis udgaaede, mest i Vinteren 1900–1901 som Følge af Barfrost. Nogle Bjergfyr, der samtidigt vare saaede paa en Østskraaning ned mod Vandet, synes dog at trives nogenlunde.

Grunden til at disse Øer endnu ere bevoksede med Krat,



## Eiðar.

medens det øvrige omgivende Land lige fra Egilsstaðir til Eiðar er fuldstændig skovblottet, er den, at Faarene ikke have kunnet komme derover Foraar og Sommer, men kun om Vinteren, naar Isen dækker Vandet. Bestyrelsen paa Landbrugsskolen holder i øvrigt Hævd over Øen og tillader ikke, at der hugges. Her er gode Betingelser til Stede for Anlæg af en Plantage, idet man delvis kan spare Hegn eller nøjes med et tarveligt Hegn. Endvidere er der Læ, dels fra de Søen omgivende Bakkeaaase og dels fra selve Krattet paa Øen. Jordbunden er rødbrunt, muldet, leret Sand paa Grus.

Nord for Eiðar ligger en Halvø ud i Eyðavatn, som ligeledes kunne egne sig fortrinligt til Plantage. Man kunde her nøjes med et Hegn tværs over Halvøen paa et Sted, hvor den kun er c. 150 Fv. bred. Jorden er god, det sædvanlige lerede Sand og Grus, dyb, velmuldet og skør, Bundvegetationen er som ellers. Jorden er temmelig tuet, bølgeformet med enkelte smaa Kærmoser.

Alt tyder paa, at Terrainet her omkring i stor Udstrækning har været skovklædt. Her findes en Mængde Pil, og Jorden har den for gammel Skovbund særlige Beskaffenhed, idet den alle Vegne er fuld af gamle Stød og Rødder, ligesom der findes en Mængde Levninger fra gamle Kulmiler.

Efter Landbrugsskolens Bestyrers Udsagn skulle de store Træer paa Holmene være blevne borthuggede allerede i det 17de Aarhundrede, medens en anselig Kratskov endnu saa sent som i det 19de Aarhundrede skal have dækket store Partier af Dalen.

Her som saa mange andre Steder har man stedse taget af Jorden uden nogen Sinde at give den Vederlag derfor. Jorden er derfor stadigt bleven daarligere, og Græsarealerne svinde mere og mere ind, idet de forvandles til øde Grusmarker. Man har dog nu faaet Øjnene op for dette Forhold og søger nu dels gennem Landbrugsskoler dels paa anden Maade at udbrede Kendskab til et rationelt Landbrug.

Til Slut skal jeg kun nævne et lille Birkekrat, kaldet Burstarfellsskógar, som ligger helt inde i Bunden af

Hofsárdalur lige ved Fossdalur paa denne stejle, sydvestlige Skraaning. Krattet er gennemsnitlig kun 2-4 Fod højt; den højeste Del, der findes inderst inde lige ved Fossdalur, naar dog en Højde af 6-10 Fod men det er kun enkelte Buske. Krattet er temmelig tæt, men stærkt bidt af Faarene og meget medtaget af Sneetryk paa Grund af dets Beliggenhed paa den stejle Skraaning. Her fandtes en Del *Salix lanata* af samme Højde som Birkene.

Bundvegetationen er overordentlig kraftig. I Krattet ses alle mulige Slags Planter lige fra Violer og Løvetand til Blaabær og Melbær.

### III. Skovsagen paa Alþingi 1901.

I Begyndelsen af 1901 udarbejdede Kaptajn Ryder og Professor Prytz et Forslag, som gik ud paa, at der paa Island skulde anlægges Planteskoler og Plantager samt indfredes Skov.

Forslaget fremsendes til Landshøvdingen og indbragtes i Alþingi af Formanden for dettes Finansudvalg i den underste Afdeling; det fik en overordentlig god Modtagelse og vakte stor Interesse. Alle de Altingsmænd, jeg talte med om Sagen, og det var de allerfleste, viste sig stærkt interesserede herfor og lovede at støtte Forslaget, saa vidt det stod i deres Magt, lige som ogsaa det islandske Landbrugsselskabs Bestyrelse viste sig imødekommende og varmt anbefalede Forslaget til Finansudvalget. Dette nærede da ogsaa kun nogen Betænkelighed ved den forholdsvis store Sum, 14.000 Kr., som ønskedes; dels fordi Sagen var helt ny, men især fordi Budgettet allerede var stærkt belastet.

Jeg søgte da dels gennem et lille offentligt Foredrag, dels ved personlig Henvendelse til indflydelsesrige Mænd at vise, hvor betydningsfuld Plantningssagen er for Landet, idet Skovene ikke alene ville Pryde Landet, men ogsaa forbedre Livsvilkaarene for Indbyggerne ved at yde Læ for Boliger og Husdyr, forhindre Affygning af Jorden, Fjeldskred, Sneskred

og Oversvømmelse samt yde Brændsel og Gavntræ, hvorhos mange Mennesker ved Arbejdet i Plantagerne ville faa Lejlighed til at tjene Penge, som de kunne bruge til Opdyrkning af deres Jorder, i Lighed med hvad der er Tilfældet i Jylland.

Ved en sammenkomst, som jeg havde med Finansudvalget, og hvor især dettes Formand T. Gunnarsson og Ordfører Dr. V. Guðmundsson ydede mig stor Støtte, opfordredes jeg til i Henhold til en Fuldmagt, som Kaptajn Ryder og Professor Prytz havde givet mig, at udarbejde et ændret Forslag, som skulde lyde paa 10.000 Kr., og som Udvalget derefter vilde anbefale Tinget. Efter at dette var sket, blev Forslaget da ogsaa vedtaget saa at sige enstemmigt.

Pengene bevilligedes til den islandske Regering dog saaledes, at der i 1902 skulde bruges 6.000 Kr. og i 1903 4.000 Kr., da Udvalget ønskede, at der først toges fat paa Indhegning af gammel Kratskov i saa stor Udstrækning som muligt.

Da 4.000 kr. er et noget lille Beløb at arbejde med i et helt Aar, anmodede jeg, ifølge Raad fra Ordføreren for Finansudvalget, Landshøvdingen om at indbringe et Ændringsforslag om, at de 4.000 forhøjedes til 5.000, hvilket han med stor Beredvillighed paatog sig. Dette Ændringsforslag vedtoges med stor Majoritet, saaledes at Regeringen nu, efter at Forslaget ogsaa blev vedtaget i det øverste Ting, kan disponere over 11.000 Kroner i de to Aar, Finansperioden varer.

Det er Hensigten at bruge disse Penge saaledes:

*dels* at der i Hálsskógur og i Hallormsstaðaskógur indhegnes et Areal hvert Sted paa c. 10 Tdr. L., som fredes og tages under forstlig Kultur for at vise, hvad der kan bringes ud af islandsk Kratskov; det er da Meningen, hvis Alþingi vedblivende støtter Sagen, at udvide Inhegningen til at omfatte hele Skoven de to steder.

*dels* at der anlægges to Planteskoler, en paa Sydlandet ved Rauðavatn i Nærheden af Reykjavík, og en paa Østlandet i Skoven ved Hallormsstaður.

Naar man i disse Planteskoler har faaet indfødte Planter, bruges de i Plantager rundt om i landet. Staten bør anlægge

enkelte større Plantager hist og her, men Hovedvægten maa dog lægges paa at formaa private til at anlægge Smaaplantninger og Læbelter og plante om deres Boliger. Man kan saa yde dem Hjælp i Form af Planter og gratis Vejledning, hvilket lettest sker igennem smaa stedlige Foreninger, der skulle være knyttede sammen under en Overledelse f. Eks. Det islandske Landbrugsselskab.

En Begyndelse er allerede gjort, idet der i Reykjavík dannedes et Aktieselskab med det Formaal at erhverve og tilplante et Areal paa ca. 20 Tdr. L. lidt uden for Byen i Nærheden af Rauðavatn; Selskabet disponerer allerede nu over den fornødne Kapital, saa at man i Sommeren 1902 kan begynde paa Arbejdet. At dette Aktieselskab er bleven dannet, skyldes særlig Hr. Lektor Th. Bjarnasons Initiativ og store Iver og Interesse for Sagen.

Plantagerne ved Grund, Háls og Þingvellir skulle vedblivende opretholdes og bruges som Forsøgsstationer.

I 1901 behandlede Alþingi endnu et Forslag vedrørende Skovsagen; det gik ud paa at opfordre Regeringen til at fremskynde Forhandlingerne om Erhvervelsen af Hallormsstaðaskógur for Landskassen paa Grundlag af allerede i 1899 vedtaget Forslag, ved dette var Regeringen bemyndiget til at erhverve denne Ejendom for en bestemt, nærmere fastsat aarlig Afgift til Kirken, hvorunder den som ovenomtalt hører. Ogsaa dette gentagne Forslag vedtoges.

Man maa haabe, at Skoven derefter helt eller delvis vil blive knyttet til de Skovplantningsforsøg, der nu ere iværksatte paa Island. Skoven frembyder, som det vil ses af det foregaaende, et udmærket Forsøgsobjekt, samtidig med at den er den største og bedste Repræsentant for de gamle islandske Kratskove og alene af den Grund fortjener at blive fredet.

Hvis Landskassen køber hele Ejendommen, har man tillige en godt beliggende Bolig med Tjenestejord til en Mand, der kan føre Tilsyn med Skoven og med den Planteskole, er allerede til Sommer vil blive anlagt her.